

东吴期货研究所

宏观与金融工程组

万涛 021-63123071

从业证书：F0288751

投资咨询证书：Z0012259

期市有风险，投资需谨慎！



研究所办公地址：
上海市-黄浦区西藏南路
1208号6楼

苏州市-工业园区星阳街
5号东吴证券大楼8楼

目录

一、【市场行情综述】	2
1.1 股票和期货指数	2
1.2 期指期现价差	2
1.3 融资融券规模	4
二、【政经要闻】	4
1、【美媒称对华加征关税在即，中方重申月初声明】	4
2、【方星海：尽快推动 MSCI 纳入因子提高到 15%】	4
3、【国家统计局：5 月份国民经济持续稳中向好】	4
4、【央行行长易纲：积极有为扩大人民币跨境使用】	4
三、【资金综述】	5
3.1 关键利率	5
四、【观点与策略】	5

一、【市场行情综述】

1.1 股票和期货指数

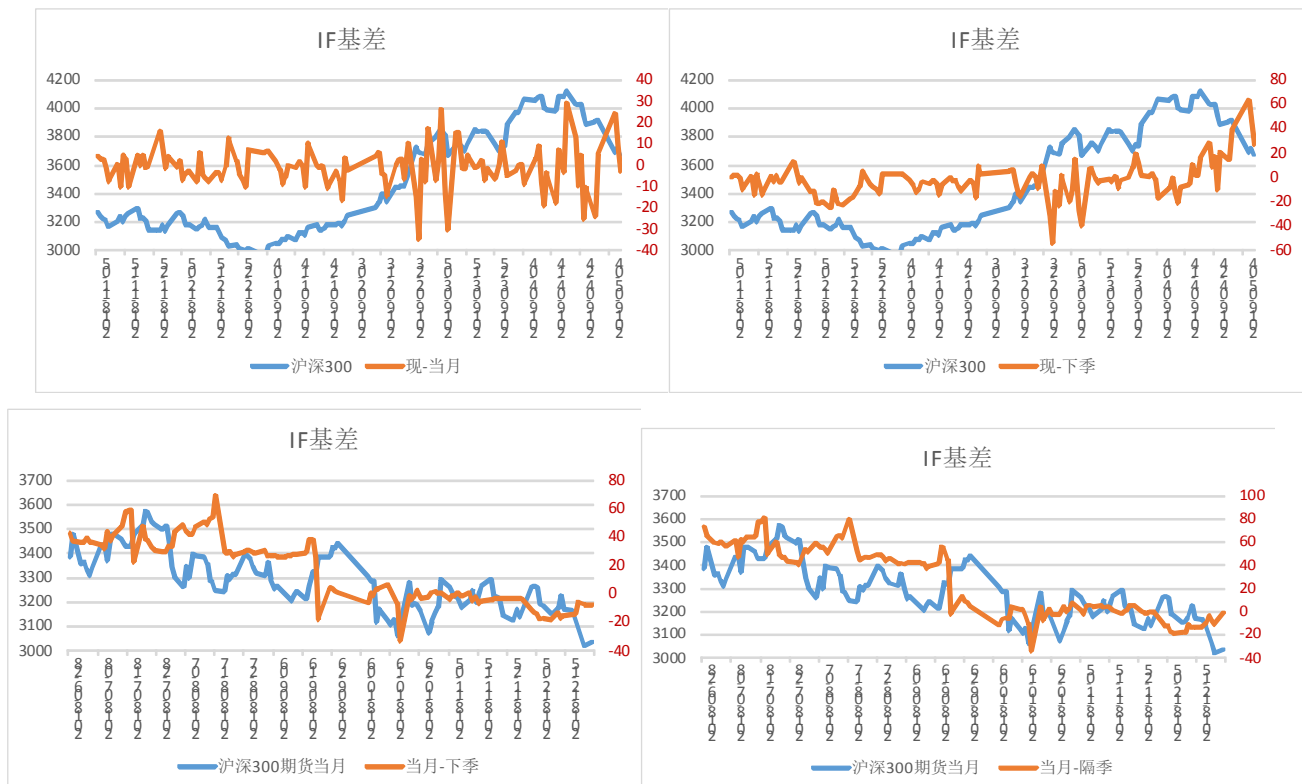
2019-5-8

证券名称	收盘价	开盘价	最高价	最低价	涨跌	涨跌%	成交量(手)	成交额
上证综指	2893.76	2873.14	2929.43	2866.70	-32.63	-1.12	23153051900	218892618300
深证成指	9002.53	8899.91	9167.81	8873.44	-86.93	-0.96	28959725500	269925651200
沪深300	3667.46	3648.55	3722.93	3642.50	-53.21	-1.43	11286735500	145058486354
创业板指	1481.87	1469.24	1515.16	1465.09	-22.29	-1.48	6921226600	75448022600
中小板指	5633.41	5574.87	5735.97	5549.24	-55.71	-0.98	12701158000	115221279500
上证50	2758.24	2753.61	2796.47	2750.93	-48.01	-1.71	3039877200	47867856969
中证500	4947.74	4865.79	5028.53	4842.56	-25.66	-0.52	10773812100	88503433406
恒生指数	29003.20	28987.09	29252.00	28945.91	-359.82	-1.23	0	107665964200
恒生国企指	11097.37	11104.50	11190.24	11075.20	-163.68	-1.45	0	39364813000

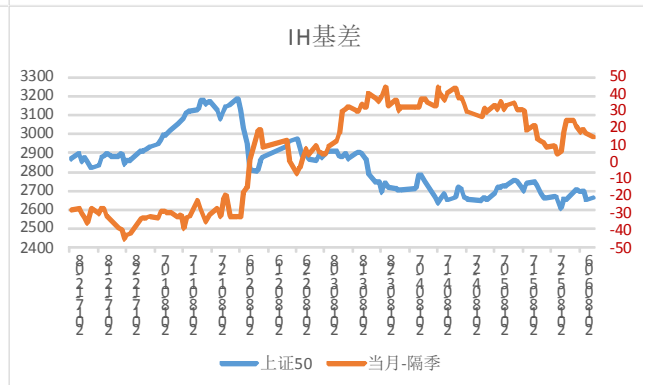
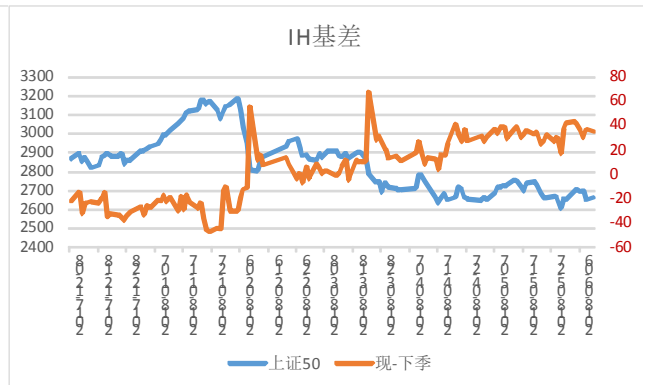
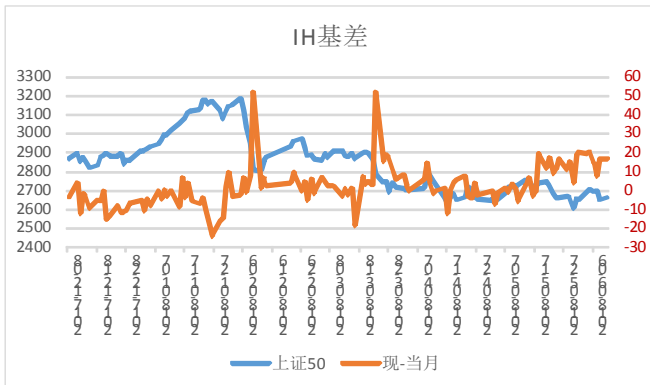
名称	收盘价	开盘价	最高价	最低价	结算价	涨跌	涨跌%	成交量	成交额	持仓量	持仓量变化
IC1905	4873.2	4827	5007.8	4815	4902.8	-28	-0.57	85185	83796252400	60730	-3082
IC1906	5775.8	5720.8	5779	5618	5746.8	51.8	0.90	50284	57339334800	47789	13554
IC1909	5733.2	5662	5737	5588	5704.8	48.6	0.85	14624	16567257400	34775	2102
IC1912	5676	5623.2	5680	5529.4	5647.4	44.6	0.79	2912	3267840160	10801	377
IF1905	4091.6	4076.2	4119	4046	4091.64	16.2	0.40	16797	20568630180	0	-17313
IF1906	4130.2	4085	4140.6	4035.8	4111.2	51.4	1.26	81562	1.00038E+11	65739	20627
IF1909	4124.2	4084.2	4128	4030	4105.4	53.2	1.31	25392	31096289760	38910	4302
IF1912	4106.8	4057.6	4111.2	4020	4090	50.6	1.25	4859	5930444160	15950	1225
IH1905	3024	3012	3053.6	2986.4	3023.71	18	0.60	10687	9681812460	0	-10484
IH1906	3050.6	3028	3068.8	2989.4	3039.2	36.6	1.21	39233	35661480060	32006	13187
IH1909	3038	3014.6	3060.4	2980.2	3028.4	32.2	1.07	12191	11048805120	20375	2878
IH1912	3026.6	2999	3049.8	2975	3019.2	31.4	1.05	2577	2328447420	7370	581

1.2 期指期现价差

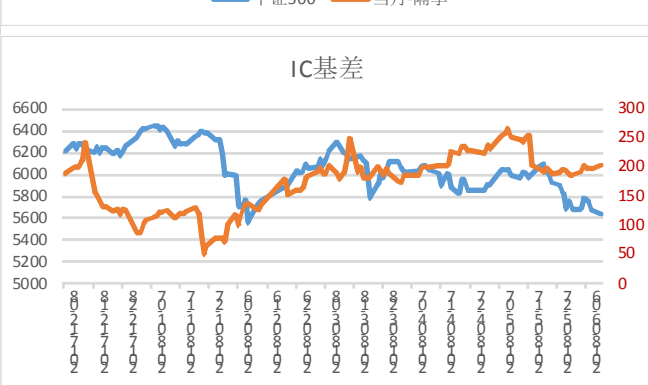
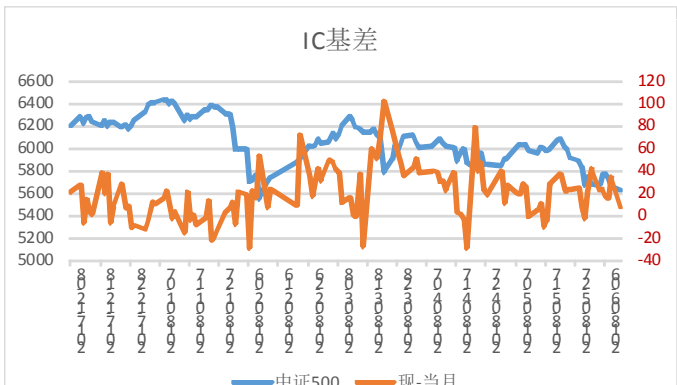
图 1：IF 当日基差



IH 当日基差

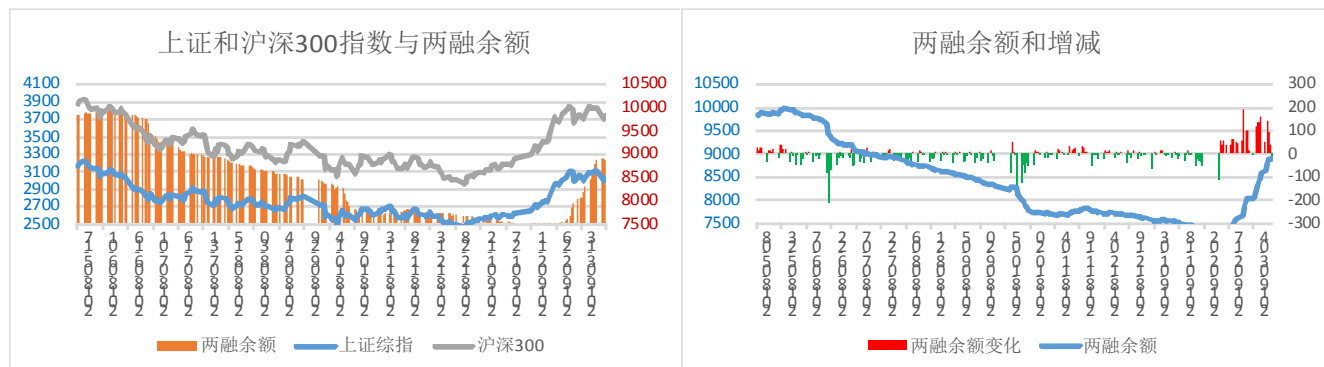


IC 当日基差



数据来源: Wind, 东吴期货研究所

1.3 融资融券规模



数据来源: Wind, 东吴期货研究所

点评: 截至4月30日, 沪深融资余额大幅下降至9599亿元, 较前一交易日大幅减少132亿元; 融资余额较上一交易日下降125亿至9524亿, 市场投资者看涨情绪大幅回落。

二、【政经要闻】

1、【美媒称对华加征关税在即, 中方重申月初声明】

在14日下午举行的外交部例行记者会上, 有外媒记者提问称, 特朗普今天将与高级贸易顾问会面, 以决定是否对中国商品加征关税, 中方是否有信心应对贸易战? 对此, 发言人耿爽回应称, 中美经贸关系的本质是合作共赢, 我们一贯主张双方应该在相互尊重、平等互利的基础上通过对话协商来妥善解决有关经贸问题。耿爽在回答中, 把中方声明的再次重申了一遍: 如果美方出台包括加征关税在内的贸易制裁措施, 双方谈判达成的所有经贸成果将不会生效。 “我理解这‘所有的经贸成果’ (的意思) 应该很清楚了。”

2、【方星海: 尽快推动MSCI纳入因子提高到15%】

证监会副主席方星海: 证监会与有关部门已经着手研究新的制度与工具安排, 以便尽快将目前的A股纳入MSCI的因子从5%提高到15%左右, 优化股票收盘价格产生机制, 规范停复牌制度, 以及创造条件让境外投资者交易股指期货。

3、【国家统计局: 5月份国民经济持续稳中向好】

总的来看, 5月份国民经济运行继续保持稳中有进、稳中向好的发展态势。但也要看到, 外部环境不稳定不确定性有所增加, 国内发展不平衡不充分问题仍较突出, 经济持续向好基础仍需进一步巩固。要坚持以供结构性改革为主线, 统筹稳增长、促改革、调结构、惠民生、防风险, 着力增强经济内生动力和竞争力, 积极化解风险挑战, 推动经济高质量发展。

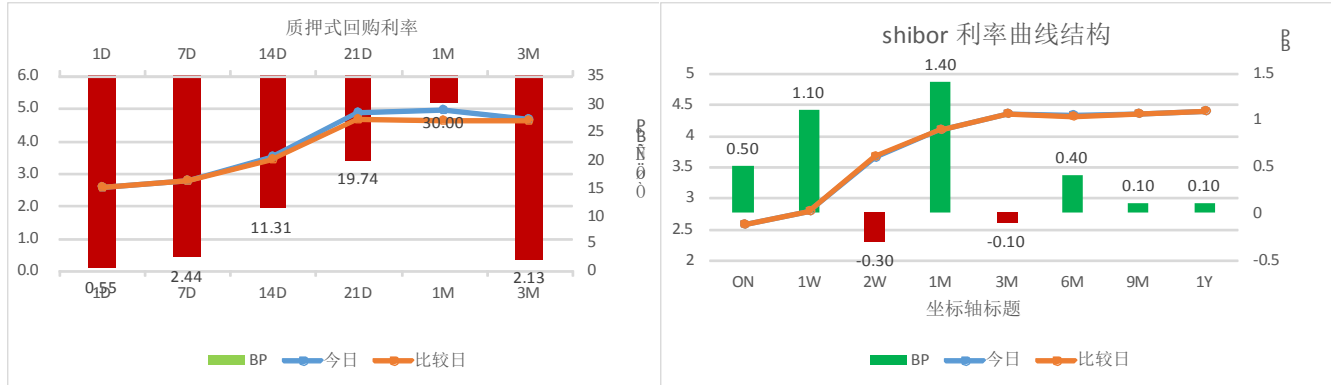
4、【央行行长易纲: 积极有为扩大人民币跨境使用】

中国央行行长易纲到上海总部调研称, 积极有为扩大人民币跨境使用, 稳步提高人民币资本项目可兑换程度。央行积极支持上海加快推动国际金融中心建设, 不断深化自贸区建设, 为我国金融业进一步扩大开放以及人民币资本项目可兑换进行有益探索, 积累可复制可推广的经验。

三、【资金综述】

3.1 关键利率

图 5：质押式回购利率与 SHIBOR 利率



数据来源：Wind，东吴期货研究所

利率点评：央行开展 200 亿元 7 天期逆回购操作，今日无逆回购到期。Shibor 隔夜品种下行 25bp 报 1.141%，7 天期下行 6.3bp 报 2.286%，14 天期下行 3bp 报 2.372%，1 月期下行 3.2bp 报 2.741%。

银存间质押式回购 1 天期品种报 1.1522%，跌 23.98 个基点；7 天期报 2.1895%，跌 7.97 个基点；14 天期报 2.2947%，跌 0.59 个基点；1 个月期报 2.4836%，跌 6.77 个基点。自 4 月 22 日以来，央行已连续 7 个工作日未开展逆回购操作。5 月份资金面将大体平稳，不会比 4 月份更紧张，但也很难回到前期较宽松的状态，不松不紧可能成为今后一段时期资金面的常态。

四、【观点与策略】

市场交投继续萎缩，期指或先抑后扬

行情观点：	合约	周期	趋势性质	趋势强度		
	IF:1905	中线	震荡偏强	★★		
	IH:1905	中线	震荡偏强	★★		
	IC:1905	中线	震荡	★★		
补充说明						
交易建议	合约	交易方向	交易区间	头寸周期	资金比例	止盈止损点
	IF:1905	观望				
	IH:1905	观望		二周	5%	
	IC:1905	多单少量参与				
补充说明						

简要分析

受欧美股市大跌影响，今天沪深两市开盘大幅下挫，早盘养殖业板块全线杀跌，盘中在工业大麻、国产芯片板块轮番表现下，三大股指全线反弹，并一度翻红，午后银行、券商板块持续杀跌，沪指失守 2900 点整数关口，创业板跌近 1.5%，两市成交持续萎缩，不足 5000 亿元。

上证综指跌破 2900 点，市场热点匮乏，观望情绪上升。北向资金持续净流出，今天累计净卖出超 46 亿元，连续四个交易日净流出。

资金面：

1、截至 5 月 7 日，上交所融资余额报 5708.67 亿元，较前一交易日减少 23.19 亿元；深交所融资余额报 3664.03 亿元，较前一交易日减少 23.68 亿元；两市合计 9372.7 亿元，较前一交易日减少 46.87 亿元。

2、截至 15:01，沪股通每日额度 520.00 亿元剩余 570.31 亿元，占比 105.9%；截至 15:01，深股通每日额度 520.00 亿元剩余 515.88 亿元，占比 104.1%。沪股通和深股通净卖出 50.31 亿元和净买入 4.12 亿元，累计净卖出 46.19 亿元。

值得注意的是，有数据统计，上交所融资余额自 4 月下旬见顶以后，已经连续下跌 6 天。据彭博，截至 5 月 7 日，上证所融资余额降至 5,708.7 亿元，6 连降，创下了 2 月份以来的最长连降纪录，6 天累计减少 4%。另据外媒传，美国白公方面就周五贸易关税上调，今已下达美海关从周五起将部分中国商品的关税从 10%上调至 25%，并暂停所有到港日期 10 日之后的货物清关。

操作上，期指投资者维持观望；激进投资者 IC 小仓谨慎持有；稳健投资者不妨利用股指期货进行部分（卖出）套保，锁定收益。

（万涛 联系方式 021-63123175，期市有风险，投资需谨慎。）

免责声明：

本报告由东吴期货制作及发布。报告是基于本公司认为可靠的且目前已公开的信息撰写，本公司力求但不保证该信息的准确性和完整性，所表述的意见并不构成对任何人的投资建议，投资者需自行承担风险。未经本公司事先书面授权，不得对本报告进行任何有悖原意的引用、删节、修改、及用于其它用途。**期市有风险，投资需谨慎。**